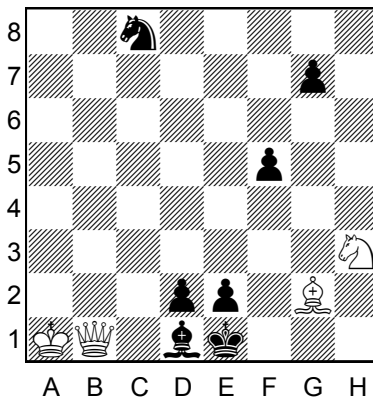


# KUNSTSCHACH (7)

## Die Loydsche Linienräumung

Beim Turton, der fünften Folge unserer Serie über Schnittpunkte (*SonntagsZeitung* vom 29. 10.), stützt beim Matt eine schwächere Figur die stärkere oder umgekehrt. Bei der Linienräumung, die nach dem berühmten Problemkomponisten und Rätselerfinder Sam Loyd (1841-1911) benannt wird, ist dies nicht der Fall.

**I. Sam Loyd**  
Cincinnati - Dispatch 1858



Matt in drei Zügen

Sam Loyd, der so vorzüglich die Lösung seiner Aufgaben verbergen konnte, war die künstlerische Ausgestaltung eines Problems immer ein Anliegen.

**1. La8!!**

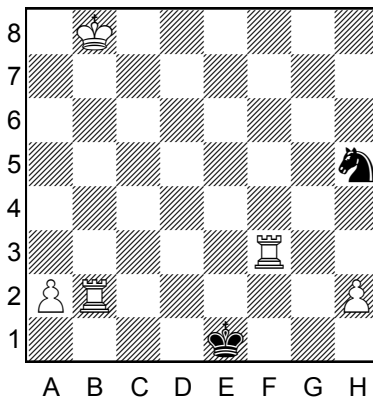
Nur so steht der Läufer seiner Dame nicht im Wege. Es droht 2. Db7, nebst 3. Dh1 matt.

**1. . . . S beliebig 2. D (x) b6 und 3. Dg1 matt.**

**1. . . . Kf1 2. Dxf5† und 3. Df2 matt.**

Dass der weiße Läufer dem gegnerischen König ein Fluchtfeld zugesteht, zeugt vom guten Stil des amerikanischen Autors.

**II. W. Speckmann**  
Berlin-Westfalen 1957  
1. Preis



Matt in drei Zügen

Diagramm II zeigt, dass auch ein Bauer als gleichschrittig wie ein Turm anzusehen ist. Hier sind es

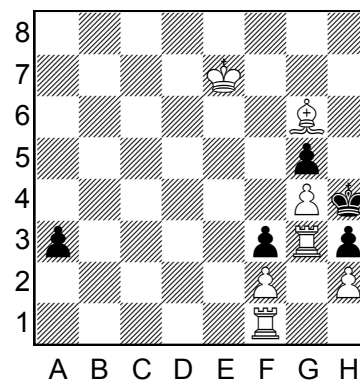
sogar zwei Bauern, die dem Tf3 die Linie räumen können. Aber welcher ist der Richtige? Versuchen wir:

1. h4!? Sg7 2. Th3, nebst 3. Th1 matt. . . aber 1. . . . Sg3!

**1. a4!! Sg7 2. Ta3 und 3. Ta1 matt.**

Nach 1. . . . Sg3 folgt nun 2. hxg3 und nach 1. . . . Sf4/6 2. Txs!

**III. E. Brunner**  
«Basler Nachrichten» 1936

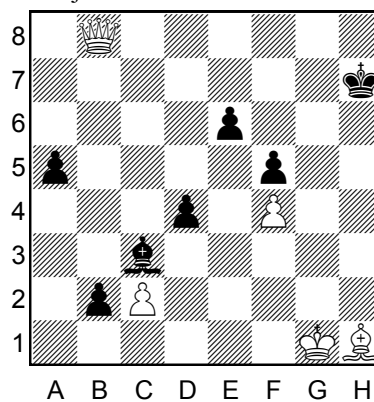


Matt in vier Zügen

Im Unterschied zum Brunner-Turton räumt in dieser 26 Jahre später erschienenen, sehr eleganten Aufgabe der Turm f1 nur, stützt seinen Kollegen aber nicht. Mit dem Schlagen des a-Bauern droht Patt und 1. Te1? a2 2. Tgg1 (hier ein nutzloser Zug) a1 Dame 3. Txa1 und Patt. Daher geht erstaunlicherweise nur:

**1. Th1!! a2 2. Tgg1! a1 Dame 3. Txa1 Kxg4 4. Ta4 matt!**

**IV. Th. C. L. Kok**  
«Tijdschrift K. N. S. B.» 1938



Weiss zieht und gewinnt

Nur mit **1. La8!** kann Weiss gewinnen:

**1. . . . Lb4 2. Db7† Kg6 3. Dg2† Kf6 4. Df1 Ld2! 5. Db1 Lc3 6. Lc6** und gewinnt mittels der Loydschen Linienräumung.

**Martin Hoffmann**