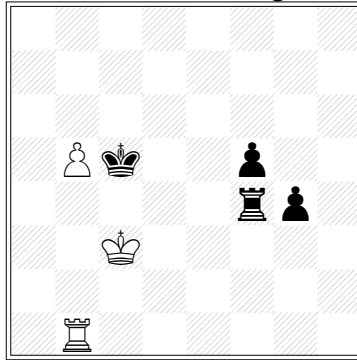


Gaudium (9)

Auch Parteschach kann Freude (=Gaudium) bereiten. Zum Beispiel dann, wenn einem in einer totalen Verluststellung plötzlich Caissa zulächelt. So geschehen vor wenigen Tagen in der 1. Runde der Landeklasse-Ost am 2. Brett:

G. Jordan - Hadlich
(Jenaer Glaswerk - Eisenberg/Hermsdorf)

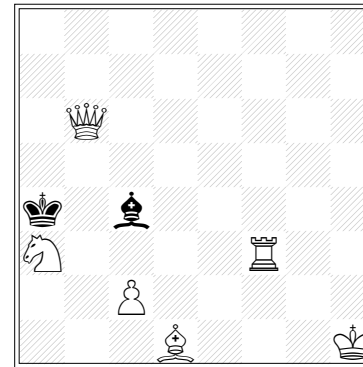


Schwarz wollte auf Nummer Sicher gehen und zog statt Kb6! 61. .. Tc4+? 62.Kd3 Tb4??. Nach 63.Txb4 gab er unter grossem Wehgeschrei auf. Aber wenn ich ehrlich bin, Problemschach gefällt mir irgendwie doch besser!

Kommen wir zur Lösung der **Nr. 16** von Miklós Hanzli aus *Gaudium (8)*: Den feinen Schlüssel **1.Dh8!** haben Sie sicher schnell gefunden. Jetzt muss und kann der schwarze König diagonal in alle 4 Winde flüchten. Dies nennt man **Sternflucht**, ein typisches klassisches Problemschachthema [siehe auch **Nr. 12** in *Gaudium (7)*]. Auf die einzelnen Züge **1. .. Kxb7/Kd7/Kd5/Kb5** folgt **2.Da8/b8S/Dh1/De8** mit Matt. Haben Sie bemerkt, dass die Dame alle 4 Ecken besuchte?

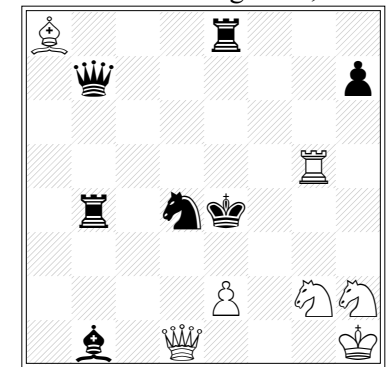
Heute möchte ich Ihnen weitere schöne Zweizüger vorstellen. Natürlich kann nicht nur ein König sternförmig in 4 Richtungen ziehen. Dame oder Läufer sind dazu auch in der Lage (ein Turm dagegen nicht!). In der **Nr. 17** wird ein Läuferstern in Verbindung mit einem **Albino** gezeigt [siehe nochmals **Nr. 12** in *Gaudium (7)*, **Albino** = ein weisser Bauer in Grundstellung kann alle **1.** vier Zugmöglichkeiten ausführen]. Diese Themenkombination gelang Séneca vor fast 50 Jahren mit nur 8(!) Steinen. Ein Prototyp für Materialökonomie! Diagramm siehe nächste Seite oben. Lösung: **1.Sb1!** (droht 2.Ta3#). Die einzigen Verteidigungen dagegen führt (sternförmig) der schwarze Läufer aus **1. .. Lb5/Ld5/Lb3/Ld3**, doch der Albino setzt matt mit **2.c3/c4/exb3/cxd3**. Der Autor soll übrigens kein Philosoph gewesen sein.

Nr. 17 Camil Séneca
Bulletin Ouvrier des Echecs 1949



Matt in 2 Zügen

Nr. 18 Harry V. Tuxen
Deutsche Schachzeitung 1918, 1. Preis

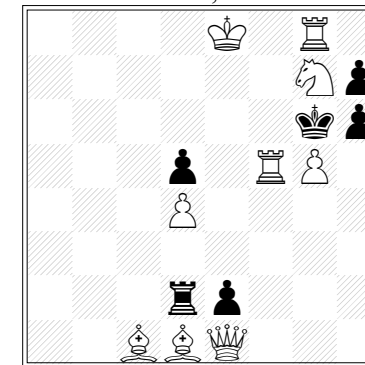


Matt in 2 Zügen

Die **Nr. 18** zeigt ein gänzlich anderes Thema, ein komplettes **Springerrad**. Auf alle 8 möglichen Springerzüge folgt hier ein neues Matt. Ein **Task** (=Rekord), der schon oft in der Problemliteratur dargestellt wurde. Dieses Stück ist trotz seiner 14 Steine sehr ökonomisch konstruiert, da das Thema relativ material-intensiv ist. Ausserdem ist es immerhin über 80 Jahre alt! Nach dem Schlüssel-zug **1.Sf3!** pariert jeder Abzug des schwarzen Springers d4 die Drohung **2.Sd2#**. **1. .. Sc2 2.Dd3#, 1. .. Sb3 2.Dxb1#, 1. .. Sb5 2.L:b7#, 1. .. Sc6 2.Dd5#, 1. .. Se6 2.Te5#, 1. .. Sf5 2.Tg4#, 1. .. Sxf3 2.exf3#** und **1. ...Sxe2 2.Dxe2#**. Prachtvoll!

Die **Nr. 19** ist für Sie:

Odette Vollenweider, Sun Herald 1961, Lob



Matt in 2 Zügen

Lösung im nächsten *Gaudium*.

Gunter Jordan, Jena