

Gaudium (41)

Passend zum Thema „Rundlauf“ fügt sich der Urdruck von Ralf Krätschmer aus Neckargemünd ein [**Gaudium (40)**, Nr. 111, **Kontrollstellung: Weiß: Kg6; Tf2; Lf5; Se2 (4), Schwarz: Kh1; Sc5; Be4; Bh5 (4); Matt in 4 Zügen**]. Nach dem Schlüsselzug **1.Lh3!** droht **2.Sg3+ Kg1 3.Tg2 matt**. Dies ist nur mittels **1. .. h4** zu verhindern. Nach **2.Lg2+ Kh2 3.Lxe4+ Kh3 4.Lf5 matt** ist der Rundlauf des weißen Läufers perfekt. Ein löserfreundliches und ökonomisch konstruiertes Lehrbeispiel!

Zum Hilfsmatt von Albert Grigorjan aus Jerewan und Manfred Seidel aus Moers [**Gaudium (40)**, Nr. 112, **Kontrollstellung: Weiss: Ka8; Lc7; Lh5; Bd4 (4); Schwarz: Kd5; Le4 (2); Hilfsmatt in 2 Zügen; a) Diagramm, b) weißer König nach f8, c) weißer König nach e2, d) weißer König nach b2, e) wie d) plus weißer Läufer von c7 nach a5**] wurde ich gefragt, wie man denn zu solchen Koproduktionen über 3000 km Entfernung kommt!? Nun, ganz einfach. Schachfreund Seidel ist Leiter der Märchenschach-Problemspalte in der Rochade Europa und an den ihm zugeschickten Originalen legt er die qualitative Messlatte hoch an. Das führt zuweilen dahin, dass er manchmal selbst versucht, eingesandte Aufgaben zu verbessern. So entstehen Gemeinschaftsaufgaben mit Autoren aus aller Welt. Zu den fünf Lösungen: **a) 1.Kc6 Kb8 2.Ld5 Le8#, b) 1.Ke6 Le5 2.Ld5 Lg4#, c) 1.Lf5 Le5 2.Ke4 Lf3#, d) 1.Lf5 Kc3 2.Le6 Lf3#, e) 1.Kc4 Lc3 2.Ld5 Le2#**. Außer in der d) - Lösung sind jeweils Idealmatts zu sehen. Als Thema zeigt uns das Autorenpaar ein im Problemschach seltenes geometrisches Motiv: Die Standfelder des schwarzen Königs ergeben eine Fünf wie auf einem Würfel aus einem „Mensch ärgere dich nicht“ – Spiel (c6-e6-e4-d5-c4).

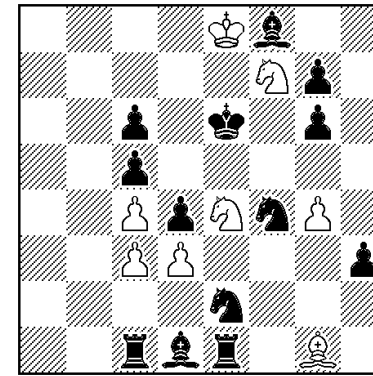
Im heutigen Teil zeige ich Ihnen zwei weitere Rundläufe. Wir haben bisher gesehen, dass Rundläufe gar nicht rund, sondern vielmehr quadratisch, dreieckig oder auch bizarr geformt sein können. Kriterium ist lediglich die Rückkehr eines Steines auf sein Ursprungsfeld, jedoch nicht auf dem selben Weg, wie er es verlassen hat.

Ein wahres Prachtstück serviere ich Ihnen mit der **Nr. 113**. Das Thema Rundlauf wird hier nahezu bis zur Perfektion getrieben. Wir sehen zwei Springerrundläufe in entgegengesetzter(!) Richtung, um einen an vier Hindernissen (Bd4, Bc5, Se2, Lf8) scheiternden Hauptplan zu erzwingen. Bitte schauen Sie sich die Lösung der **Nr. 113** genüsslich an: **1.Sfg5+? Ke5 2.d4#??** scheidet noch an den oben erwähnten Hindernissen. Also auf geht's:

1.Seg5+! Kf6 2.Sh7+ Ke6 3.Sxf8+ Kf6 4.Sd7+ Ke6 5.Sxc5+ Kf6 6.Se4+ (Der Rundlauf links herum ist beendet, nun greift der andere Springer ein.) Ke6 7.Sfg5+! Ke5 8.Sf3+ Ke6 9.Lxd4! (ein notwendiger Zwischenzug, es droht **10.Sfg5#) Sxd4**

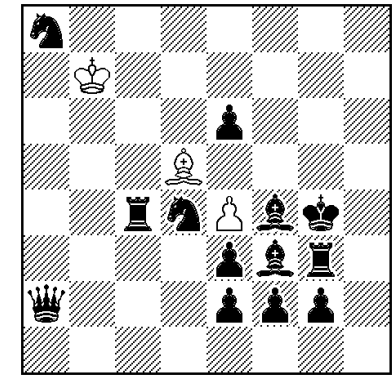
10.Sxd4+ Ke5 11.Sxc6+ Ke6 12.Sd8+ Ke5 13.Sf7+ Ke6 (geschafft, nun schlägt der Hauptplan durch) **14.Sfg5+ Ke5 15.d4#**.

Nr. 113 Volker Zipf
Schach 1973, 2. Preis



Matt in 15 Zügen (8+13)

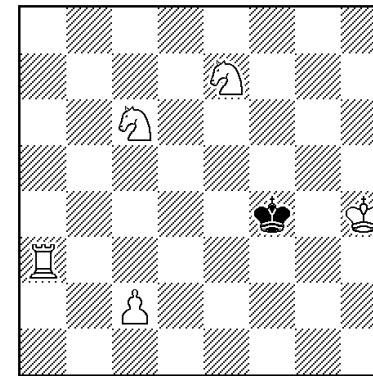
Nr. 114 Norbert Geissler
feenschach 1991



Hilfsmatt in 4 Zügen (3+13)
b) wBe4 <--> sBg2

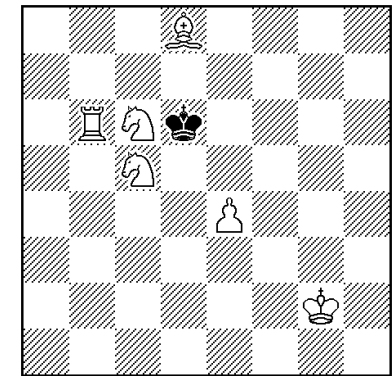
Auch im Hilfsmatt sind entgegengesetzte Rundläufe schon dargestellt worden. Ein beachtliches Exemplar ist die **Nr. 114**, in der die weißen Läufer-Rundläufe auf zwei verschiedene Lösungen verteilt sind: **a) 1.Lxe4 Lc6 2.Lf5 Ld7 3.Kf3 Lxe6 4.Lg4 Ld5#** und nach dem Platztausch der beiden Bauern e4 und g2 entsteht die Stellung **b): 1.Lxg2 Lxe4 2.Lh3 Lf5+ 3.Kf3 Lxe6 4.Lg4 Ld5#**. Soviel zu diesem Thema. Nun zu unseren heutigen Urdrucken, 2 Miniaturen.

Nr. 115 Horst Böttger
Zwönitz, Urdruck



Matt in 4 Zügen (5+1)

Nr. 116 Klaus-Peter Zuncke
Erfurt, Urdruck



Matt in 4 Zügen (6+1)

Die Lösungen gibt es im nächsten **Gaudium**.

Gunter Jordan, Jena