

**Nr. 739** (Agostini) **a) 1.Sa3 Td5 2.Sc4+ Sb5#, b) 1.Da2 Sc6 2.Dd2+ Tc5#**. Schließen und Öffnen der a-Linie bei weißem Funktionswechsel. „Witzige Entfesselungen.“ [TB] „Die schwarze Blockadefigur hebt die Fesselung durch die schwarze Kanone auf.“ [SK]

**Nr. 740** (Kostka) **1.Tb8 Lb7 2.Td8 Lc8 3.Txd7 Lxd7 4.d5+ Kb7#, 1.c5 Kd5 2.Lc3 Kc6 3.d5+ Kxc5 4.Tb5+ axb5#**. Zwei unterschiedliche Lösungen mit dem Turm-Offerfeldwechsel als Gemeinsamkeit. „Während Lösung a) fast offensichtlich war, war b) trotz der begrenzten Zugmöglichkeiten nur sehr schwer zu finden. Eine harte Nuß.“ [TB]

## In eigener Sache

Der Aufruf zur Mitarbeit in Gaudium als Preisrichter in den Informalturnieren 2013/14 für Hilfsmatts+Selbstmatts sowie für Märchenschach ist bis jetzt ergebnislos verhallt. Wer die Mühen nicht scheut, sollte sich bei mir melden! Wie ich bereits erwähnte, sind auch Preisrichter-Neueinsteiger willkommen, Hilfe sichere ich zu! Für das Turnier #2, #3, #n (orthodox) hat sich der renommierte Problemist Sven Trommler bereit erklärt. Danke!

## Ausschreibung

### Münchener Selbstmatt-Turnier 2013

für Selbstmatts mit 10 und mehr Zügen (S#10 und länger), Thema frei.

Preisrichter: Frank Müller.

Einsendungen bis spätestens **30.06.2013** an Gerhard E. Schoen, Badergasse 9, D-92705 Leuchtenberg, GerhardSchoen@web.de

Der Preisbericht soll Ende 2013 in den mpk-Blättern veröffentlicht werden.

## Irrungen und Wirrungen

**Aleksandrov** (#2, Kg5-Kc8) ist unlösbar: 1.Lxg3? Tb5+/Td4/Sd4/De1!

## Urdruck-Ampel

Die Ampel zeigt die derzeitige Zeit bei jetziger **Neueinsendung** eines Originals bis zur Veröffentlichung an. Die angegebenen Zeiten in Monaten sind nur Anhaltspunkte.

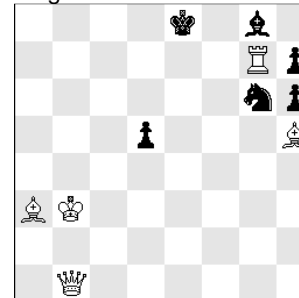
Genre	#2	#3	#n	h#2	h#3	h#n	s#	fairy
Monate	5	6	8	8	5	8	11	7

<b>Herausgeber:</b>	Gunter Jordan, Grillparzerweg 14, D-07749 Jena
<b>Erscheinungsweise:</b>	4 - 8 x im Jahr
<b>Abonnement:</b>	Anmeldung an <a href="mailto:gaudiumprobleme@versanet.de">gaudiumprobleme@versanet.de</a> oder durch Einsendung von mindestens 1 Original an Gaudium
<b>Versand:</b>	Per e-mail als Word- und pdf-Dokument
<b>Originale an:</b>	Per e-mail (wie Abo) oder per Post an den Herausgeber
<b>Belegexemplare:</b>	Per e-mail, auf Wunsch auch per Post
<b>Lösungen:</b>	und Kommentare bis zum <b>31.10.2012</b>
<b>Unkostenbeitrag:</b>	Keiner
<b>Informalturniere:</b>	Jeweils für 2011+2012: #2, #3, #n / h#, s# / Märchenschach
<b>Preisrichter:</b>	Wolfgang Berg (#2,#3,#n); Mirko Degenkolbe (h#,s#); Bas de Haas (fairy)

## Urdrucke

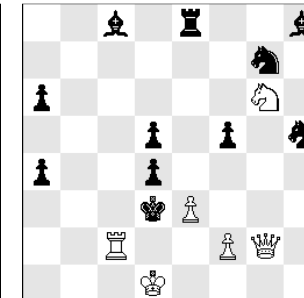
Als 120. Autor in Gaudium begrüße ich herzlich Anatoli Stepotschkin aus Tula. Zwei Definitionen: **KoBul-Könige:** Falls ein Offizier geschlagen wird, nimmt der König der Partei dieses Offiziers als Teil des Schlagzuges Zug-, Schach- und Schlagkraft dieses Offiziers an. Er bleibt königlicher Stein mit den Kräften dieses Offiziers, bis ein anderer Offizier der eigenen Partei geschlagen wird (dann wird analog verfahren). **Längstzüger:** Schwarz muß den geometrisch längsten von allen normal möglichen Zügen ausführen. Bei mehreren gleichlangen längsten Zügen hat Schwarz freie Wahl unter diesen. Die Längstzügerbedingung hat keine Auswirkung auf die Wirkung der schwarzen Steine. Bei Rochaden wird die Länge von Turm und König addiert. Und schon kann es losgehen!

**Nr. 774** Frank Fiedler  
Mügeln



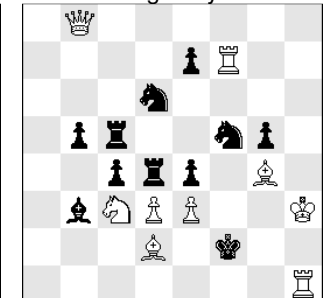
#2 (5+6)

**Nr. 775** Vlad. Aleksandrov  
RUS-Ivanovo



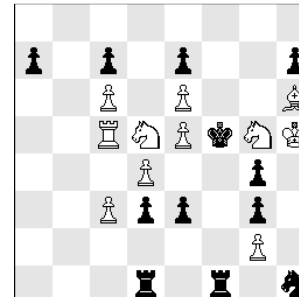
#2vvv (6+11)

**Nr. 776** A. N. Pankratjew  
RUS-Tschegdomyn



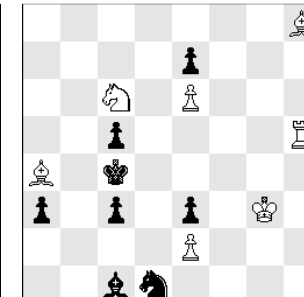
#3 (9+11)

**Nr. 777** Arieh Grinblat  
ISR-Ashdod



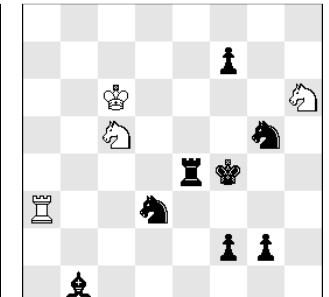
#4 (11+12)

**Nr. 778** Leonid Makaronez  
ISR-Haifa



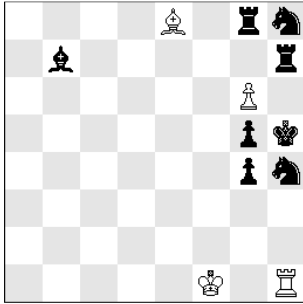
#7 (7+8)

**Nr. 779** Jean-Francois Carf  
FRA-La Ferté Saint Aubin



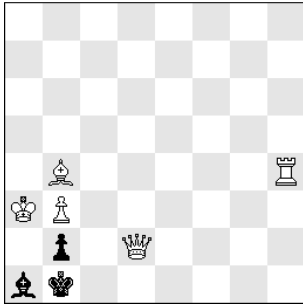
h#2 2 Lösungen (4+8)

Nr. 780 Peter Heyl  
Eisenach



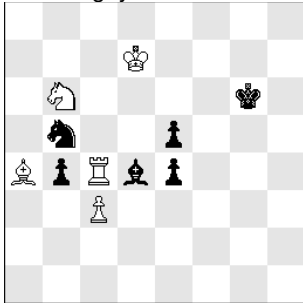
h#2 2 Lösungen (4+8)

Nr. 783 Manfred Zucker  
Chemnitz



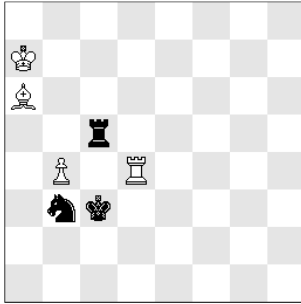
s#7 (5+3)

Nr. 786 Pierre Tritten  
FRA-Gagny



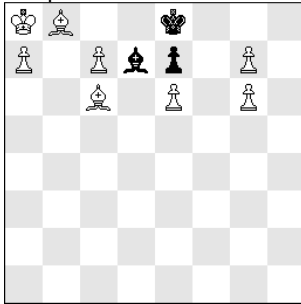
h#2,5 KoBul Könige (5+6)

Nr. 781 Horst Böttger  
Zwönitz



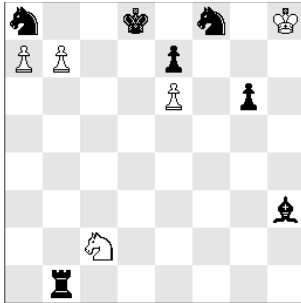
h#3 b) sSb3->e4 (4+3)

Nr. 784 Anatoli  
Stepotschkin RUS-Tula



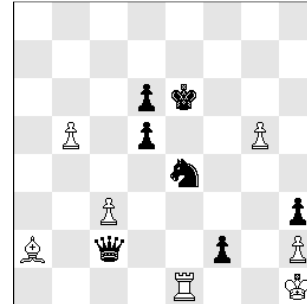
s#10\* (8+3)

Nr. 787 Manfred Ernst  
Holzwickede



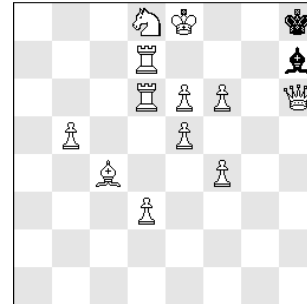
s#6 Längstzüger  
2 Lösungen (5+7)

Nr.782 Christopher Jones  
GB-Bristol



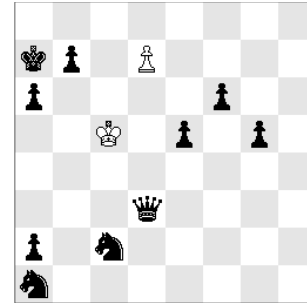
h#3 2 Lösungen (7+7)

Nr. 785 Alex Lehmkühl  
Bassum



s#11 (12+2)

Nr.788 Reinhardt Fiebig  
Hohndorf



sh#8 (2+10)

Nr. 727 (Labai) 1.Lb8? (2.Sxd7# [A]) Lxd5! [a], 1.De3? (2.Sxf3# [B]) Txd5! [b], 1.Dxc5! (2.Dd4#) Txd5 [b]/Lxd5 [a] 2.Sxd7# [A]/Sxf3# [B]. Auf den Punkt gebracht: „Finnisch mit Herrn Hannelius im Tatra-Urwald.“ [FH]

Nr. 728 (Grinblat) 1.Ta5! droht 2.Le3+ Kd6 3.Td5#, 1. .. e6 [a] 2.Sf7+ [A] (Thema B2) Kd5 3.e4# [C], 1. .. Sf4 [b] 2.Sf3+ [B] (Thema B2) Kf5 3.e4# [C], 1. .. Txa2 2.e4 [C] (3.Tf5#) e6 [a]/Sf4 [b] 3.Sf7# [A]/Sf3# [B] (2 x Thema B2). „Sehr offensichtlicher Schlüssel des total abseits stehenden wTa6.“ [Eberhard Schulze] Ja, aber auch thematisch durchaus gehaltvoll: 2 x Thema B2 im 1. schwarzen und 2. weißen Zug, 2 x B2 verlagert in den 2. schwarzen und 3. weißen Zug. Außerdem Wechsel der 2. und 3. weißen Züge nach dem Schema 2. A .. 3. C#; 2. B .. 3. C#; 2. C .. 3. A/B#.

Nr. 729 (Schmatow) a) 1.Lh7! Kxc4 2.Td3 Kb4 3.Lg8 Ka4 4.Kc5 Ka5 5.Ta3#, 3. .. Ka5 4.Td4 Ka6 5.Ta4#. Opferschlüssel, Rückkehr und Echomustermatts. b) 1.Ta2! Kc3 2.Kc5 Kb3! 3.Se3+ Kc3 4.Sd1+ Kxd3 5.Lh7#, 1. .. Kxd3 2.Kc5 Ke4! 3.Tf2 Kd3 4.Lh7+ Kc3 5.Tf3#. Und hier zwei vollzügige Lösungen, keine schlechte Miniatur.

Nr. 730 (Ilievski) a) 1.Dxe2 Te1 2.Dc4 Te5#, b) 1.Sxf4 Ld3 2.Se6 Tf5#. Zwei Idealmatts „nach schwarzem Linienfreischiag in Miniaturfassung.“ [ES]

Nr. 731 (Martin) 1.Sc6 g4 2.Te7 Df5#, 1.Sd8 gxf4 2.Lf7 De5#. Schwarze Vorausliniensperre und jeweils Blockwechsel. „Die Lösungen sind offensichtliche.“ [Thomas Brieden]

Nr. 732 (Pankratjew + Gershinski) a) 1.Sxb4 Te8 2.Kd5 e3 3.Dd6 (Sd6?) e4#, b) 1.Txe5 Sa6 2.Kd5 exf3 3.Sd6 (Dd6?) Sc7#. „Prächtiger Zwilling.“ [Alex Lehmkühl] „Der weiße Bauer ist hier der große Held.“ [TB] Nur zweimal 2.Kd5 stört ein wenig.

Nr. 733 (Miloseski) a) 1.Ld5 c4 2.Ke2 cxd5 3.Kd3 d6 4.Kc4 dxe7 5.Kb5 e8S 6.Ka6 Sc7#, b) 1.Ke2 c4 2.Kd3 c5 3.Kc4 c6 4.Kb5 c7 5.Ka6 c8T 6.b5 Tc6#. Excelsior, Idealmatt, Mustermatt. „Nicht schwer, da die Diagonalwanderung des sK klar ist. Aber zweimal Unterverwandlung gefällt mir.“ [Stefan Kalhorn]

Nr. 734 (Lehmkühl) 1.Lc2! a3 2.Sd3 Kh7 3.Se5+ Kh8 4.f5 Kh7 5.Sf7 Lxf7 6.f6+ Lg6 7.Lf5 Lxf5#. Der kritische Zug wird zweimal indisch genutzt. Elegant, wie der sL um den König gelenkt wird und letztlich gibt es noch eine feine Schlüsselzugzurücknahme.

Nr. 735 (Babic) 1.Sh3! Kg6 2.c8D Kh6 3.Sh2 Kg6 4.Dc6+ Kxf5 5.Dd3+ Ke5 6.Dcc3+ Ld4 7.Dc7+ Kf6 8.Df3+ Kg6 9.Dg7+ Lxg7#. Ein schwer zu lösendes Rätselstück mit zwei Rundläufen (sK und wB) und Batteriespiel.

Nr. 736 (Lörinc) a) 1.Kc5 2.Sd6 3.Se4 4.Kd5 5.Sf6 6.Ke4 7.Kf4 8.Sh5 9.g5 10.g4 11.g3 12.Kg4 13.Sf6 14.Kh3 Gf3#, b) 1.Ka5 2.Kb4 3.Sb2 4.c4 5.c3 6.Sd3 7.c2 8.Kc3 9.c1D 10.Kd2 11.Ke1 12.Df4 13.Dh2 14.Kf1 Gh3#. Zwei subtile Zugfolgen und verblüffende Mattbilder mit Königskontakt.

Nr. 737 (Ernst) 1.Tb1! Dh1 2.f3 Dh8 3.Ka6+ Db2 4.Te1 Dh8 5.Te5 Dh1 6.Tb5+ Kc7 7.f4 Da8#, 1.Th2! Dh1 2.f3 Da1 3.Ta2 Dh8 4.Ta8+ Kc7 5.Tc8+ Dxc8 6.Ka5 Dxc4 7.Ka6 Da4#. Zwei schöne Lösungen mit einer 4-Ecken-Dame. Wegen der Step-by-Step-Rückkehr ist die erste Lösung sehr gehaltvoll.

Nr. 738 (Heyl) 1.d5 2.d4 3.dxe3 4.exf2 5.f1T 6.Tg1 Sf2#, 1.d6 2.dxe5 3.exf4 4.fxg3 5.g2 6.g1L Sg3#. Excelsior, verzögerter Excelsior, Unterverwandlungs- und Blockwechsel sowie Mustermatts. „Das läuft wie von selbst.“ [SK] „Leicht zu lösen, aber elegant konstruiert.“ [TB]

## Lösungen aus Gaudium 120

Nr. 726 (Armeni) 1.exd3? Lxd3!, 1.e3? f6!, 1.e4? Se3!, 1.exf3! (2.Te4#) f5/Lxc6+/Td4/Sg3/Sxd2 2.Sf7/Sxc6/Lxd4/Lxg3/Lg3#. „Albino considering tries and solution.“ [Autor] Ein Mattwechsel ist auf 1. .. Td4 erkennbar. „Albino vierphasig - eine neue Erinnerung zu einem alten Thema.“ [Fritz Hoffmann]